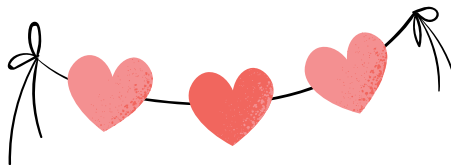


# EDUCAȚIE FĂRĂ BARIERE

Instrument de lucru privind  
incluziunea școlară a  
copiilor cu dizabilități



Dezvoltat de Fundația de Abilitare Speranța,  
cu sprijin financiar din partea Fundației ALBER și City of Mara



# Introducere

Acest instrument de lucru privind educația inclusivă și nediscriminarea își propune să ofere cadrelor didactice din școlile de masă din România instrumentele necesare pentru a crea un mediu școlar în care toți copiii, indiferent de abilități sau dizabilități, să se simtă sprijiniți și valorizați, și să ofere elevilor un context de învățare privind incluziunea socială.

O școală – și implicit, o societate - care nu susține elevii cu dizabilități nu va reuși niciodată să-și depășească prejudecățile legate de aceștia. Fără sprijin și incluziune, șansele acestor copii de a-și dezvolta pe deplin potențialul sunt limitate, iar comunitatea nu își îndeplinește rolul de a deveni puternică și unită. O comunitate cu adevărat solidă este aceea care îi sprijină pe toți membrii săi, inclusiv pe cei mai vulnerabili.

Din păcate, în România, mulți copii cu dizabilități nu frecventează școala sau sunt trimiși în școli speciale, ceea ce reduce drastic interacțiunea cu colegii lor fără dizabilități. Cei care reușesc să ajungă în școlile de masă se confruntă cu lipsa de sprijin adecvat pentru a facilita incluziunea. În aceste condiții, acești copii sunt adesea marginalizați și devin victime ale unui sistem care încă se luptă cu rigiditatea și lipsa de informare.

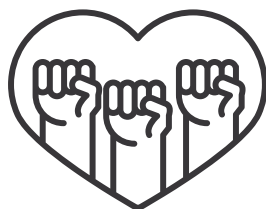


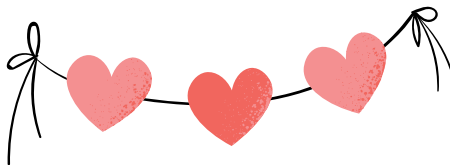
Segregarea între copiii cu și fără dizabilități rămâne o realitate, iar stigmatizarea, discriminarea și comportamentele de tip bully persistă în multe școli. Aceste atitudini sunt, în mare parte, alimentate de lipsa de informare și conștientizare cu privire la viața cu o dizabilitate. De asemenea, copiii cu dizabilități pot avea dificultăți de interacțiune și exprimare emoțională, manifestând uneori probleme afective și de comportament, cum ar fi anxietatea, depresia, hiperactivitatea sau dificultățile de relaționare socială.

Limbajul pe care îl folosim influențează profund modul în care copiii se percep pe ei înșiși și pe ceilalți, orientând interacțiunile lor zilnice. Un limbaj negativ poate dăuna dezvoltării emoționale a unui copil cu dizabilități, afectându-i încrederea în sine și percepția asupra abilităților sale. În schimb, un limbaj pozitiv poate încuraja copilul să depășească barierele impuse de dizabilitate și să își dezvolte potențialul.

Toți copiii au drepturi egale, iar educația incluzivă este esențială pentru a le asigura un viitor fără discriminare. Începând de la vârste fragede, copiii trebuie învățați să își includă colegii cu dizabilități în activitățile lor, cu respect și acceptare.

În același timp, niciodată nu este prea târziu pentru părinți și profesori să învețe abordările corecte de la specialiști. Schimbarea paradigmei începe prin comunicare, iar limbajul este unul dintre cele mai puternice instrumente în acest proces.





## Context

Fundația de Abilitare Speranța dezvoltă acest instrument de lucru dedicat incluziunii școlare și sociale a copiilor cu dizabilități, răspunzând astfel unei nevoi esențiale din societatea românească: asigurarea unui mediu educațional egal și accesibil pentru toți elevii, indiferent de abilitățile lor.

În conformitate cu legislația în vigoare, copiii cu dizabilități au dreptul garantat de a fi integrați în învățământul de masă, având acces la educație pe picior de egalitate cu colegii lor. Această incluziune nu doar că le permite să beneficieze de aceleași oportunități de învățare, dar îi ajută să se simtă parte din comunitate, să își facă prieteni și să nu trăiască izolați de societate. Cu ajutorul unei curricule adaptate nevoilor lor specifice, copiii cu dizabilități pot învăța la fel ca orice alt copil.

Educația timpurie în spiritul acceptării și incluziunii este esențială pentru construirea unei comunități cu o mentalitate sănătoasă și deschisă. Atunci când copiii sunt învățați de la o vârstă fragedă să accepte și să respecte diferențele, inclusiv dizabilitățile, contribuim la formarea unei societăți în care persoanele cu dizabilități au acces la oportunități egale – fie că este vorba de educație, muncă, viață personală sau integrarea în comunitate.



O societate cu adevărat incluzivă oferă sprijin nu doar în școală, ci și în toate aspectele vieții, permițând persoanelor cu dizabilități să își construiască o viață împlinită, cu un loc de muncă adecvat, o remunerație corespunzătoare și o familie, dacă doresc.

Una dintre cele mai mari provocări pentru copiii cu dizabilități nu este neapărat incapacitatea lor de a realiza anumite activități, ci lipsa accesibilizării – fie ea fizică, informațională, senzorială sau atitudinală. Aceste bariere creează obstacole în calea participării lor active la viața comunității.

Astfel, prin dezvoltarea acestui instrument de lucru, Fundația de Abilitare Speranța dorește să contribuie la eliminarea acestor bariere și la schimbarea stereotipurilor legate de dizabilitate. Acest instrument este conceput să fie utilizat în diverse contexte educaționale, cum ar fi orele de dirigenție, educație civică, în cadrul programului „Școala Altfel” sau în alte ocazii în care este necesar.

Prin acest demers, echipa fundației își propune nu doar să educe copiii și tinerii fără dizabilități cu privire la importanța incluziunii, ci și să împuternicească copiii cu dizabilități să își recunoască și gestioneze emoțiile, oferindu-le instrumentele necesare pentru a naviga cu încredere provocările sociale și educaționale.





# Atelier despre emoții

Atelierul își propune să contribuie la **schimbarea percepțiilor și stereotipurilor** legate de copiii cu dizabilități și să sprijine elevii în dezvoltarea empatiei, respectului reciproc și a abilităților emoționale.

Atelierul oferă un **spațiu sigur și incluziv** în care toți participanții să fie încurajați să își recunoască propriile emoții și să înțeleagă cum pot susține incluziunea prin atitudini pozitive.

Atelierul urmărește să educe elevii din școlile de masă cu privire la **prevenirea stigmatizării** copiilor cu dizabilități și a celor vulnerabili, și să le ofere un cadru de sprijin pentru a recunoaște și înțelege propriile emoții și pe cele ale celor din jur.



**Cum ne recunoaștem emoțiile?  
Cum acceptăm diferențele?**

# Obiective

- **Dezvoltarea empatiei:** ajută copiii să înțeleagă cum se simt ceilalți și cum pot arăta sprijin și înțelegere pentru cei din jurul lor, în special pentru colegii lor cu dizabilități.
- **Respectul și acceptarea diferențelor:** aduce în discuție diversitatea umană, evidențiind faptul că fiecare copil, cu sau fără dizabilități, are valoare și este important pentru comunitatea școlară.
- **Recunoașterea și gestionarea emoțiilor:** identificarea și gestionarea propriilor emoții, inclusiv sentimentele de anxietate, frustrare sau excludere, astfel încât să contribuie la un mediu pozitiv pentru toți.
- **Prevenirea stigmatizării și comportamentelor de excludere:** discutarea efectelor negative ale excluderii și bullying-ului și a modului în care pot interveni copiii pentru a sprijini colegii care pot fi marginalizați.
- **Utilizarea unui limbaj pozitiv și incluziv:** folosirea adecvată a unui limbaj care promovează acceptarea, susținerea și încurajarea, și înțelegerea modului în care acest tip de comunicare poate construi relații puternice și pozitive.

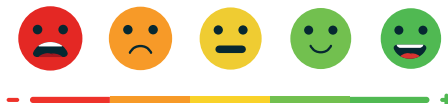
# Beneficii

- Copiii vor dezvolta **abilități** de recunoaștere și gestionare a emoțiilor.
- Vor învăța cum să arate **respect și empatie** față de colegii lor, indiferent de dizabilitățile acestora.
- Se vor **implica activ** în promovarea unui mediu școlar mai incluziv, contribuind la reducerea prejudecăților și comportamentelor de bullying.
- Își vor îmbunătăți **abilitățile de comunicare**, folosind un limbaj pozitiv și incluziv care sprijină dezvoltarea relațiilor sănătoase.

# Rezultate



- Creșterea gradului de **conștientizare** cu privire la stigmatizarea copiilor cu dizabilități și vulnerabili.
- Dezvoltarea **empatiei** și a abilității de recunoaștere și gestionare a emoțiilor.
- Formarea unui **climat incluziv și prietenos** în cadrul clasei.



# 1. Introducere și cunoaștere

## Cine sunt eu?

**Obiectiv:** Să creeze o atmosferă deschisă și să ajute copiii să se simtă confortabil.

**Instrucțiuni:** Fiecare elev va primi o foaie de hârtie pe care să scrie două lucruri care îl fac unic (ceva ce le place să facă, o calitate etc.).

Fiecare copil se va prezenta pe scurt și va împărtăși aceste detalii cu colegii.



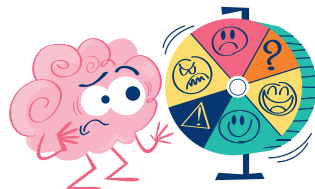
**Discuție:** Toți suntem unici, și fiecare dintre noi are ceva special. Cum ar fi dacă cineva ar fi exclus doar pentru că este diferit?

# 2. Ce sunt emoțiile și cum ne afectează?

## Roata emoțiilor

**Obiectiv:** Să ajute copiii să identifice și să înțeleagă emoțiile pe care le experimentează, în special în situații de excludere sau discriminare.

**Instrucțiuni:** Fiecare copil va primi un cartonaș cu o imagine care ilustrează o emoție (de exemplu: fericire, tristețe, frică, furie, confuzie). Apoi, vor discuta în grupuri mici despre situații în care au simțit acea emoție.



**Discuție:** Educatorul va pune întrebări despre cum au gestionat acele emoții și cum ar putea reacționa mai bine în viitor. Se va pune accent pe ideea că și copiii cu dizabilități simt aceleași emoții, și cum colegii lor îi pot sprijini atunci când se simt excluși sau stigmatizați.

**Exercițiu practic:** Elevii vor desena un moment în care s-au simțit fericiți datorită ajutorului primit de la colegii sau când au ajutat pe cineva să se simtă mai bine.

## Puterea empatiei

Exerciții interactive în care copiii vor explora cum pot arăta empatie față de colegii lor, inclusiv față de copiii cu dizabilități. Scopul este să înțeleagă că diferențele nu trebuie să fie bariere în comunicare și prietenie.



Discuție interactivă despre emoții și cum acestea influențează relațiile noastre cu ceilalți.  
Joc de rol pentru a învăța să recunoaștem emoțiile și să înțelegem ce simt ceilalți.



# 3. Stigmatizare

## Prietenul invizibil

**Obiectiv:** Să introducă conceptul de stigmatizare într-un mod accesibil.

**Poveste:** Educatorul le spune copiilor o poveste - o narațiune simbolică - despre un copil care este lăsat deoparte de colegi pentru că are o dizabilitate și se simte „invizibil” în grup.

**Discuție:** Ce ați simțit ascultând această poveste? Ce ar trebui să facem noi când vedem că cineva este lăsat deoparte?



Într-o școală era un băiețel pe nume Cristi. Cristi nu era ca toți ceilalți copii – el se deplasa într-un scaun cu roțile. Deși era la fel de curios, deștept și amuzant ca ceilalți, copiii din clasă nu se apropiau de el. Nu era din cauza că ar fi fost răutăcios, ci pur și simplu nu știau cum să se comporte cu el sau credeau, în mod greșit, că nu ar putea participa la jocurile lor.

Zi după zi, Cristi stătea deoparte, urmărindu-și colegii cum se jucau împreună. În ciuda dorinței lui de a participa, se simțea din ce în ce mai invizibil. Nu era văzut atunci când ridica mâna în clasă și nici nu era invitat să se joace în pauze. De multe ori, Cristi își imagina că purta o mantie invizibilă, una care îl ascundea de toți ceilalți.

Seara, când ajungea acasă, Cristi își întreba părinții: „De ce nu mă văd colegii? De ce simt că sunt invizibil pentru ei?”. Părinții lui îi explicau cu blândețe că uneori oamenii nu știu cum să fie prieteni cu cineva diferit și că trebuie să le ofere o șansă să învețe. „Nu ești invizibil, Cristi”, îi spuneau. „Trebuie doar să le arătăm că poți fi un prieten la fel de bun ca oricine altcineva.”

A doua zi, în pauza mare, o fetiță pe nume Ana s-a apropiat de Mihai. O văzuse mereu zâmbind în clasă, dar niciodată nu vorbiseră. Ana, curioasă și dornică să cunoască mai multe despre el, i-a spus: „Vrei să te joci cu noi? Putem găsi o modalitate de a juca împreună!”. Cristi, surprins și încântat, a acceptat imediat.

Încet-încet, Ana și ceilalți copii au învățat că Cristi nu era invizibil. A devenit parte din grupul lor de prieteni, iar mantia invizibilă pe care Cristi o simțea că o poartă s-a destrămat complet.

### **Morala:**

Stigmatizarea și excluderea copiilor cu dizabilități pot crea sentimente de invizibilitate și izolare. Povestea subliniază că, deseori, colegii nu exclud din răutate, ci din neînțelegere. Totuși, odată ce învață cum să interacționeze și să fie prieteni cu copiii diferiți de ei, barierele sociale dispar, iar toți copiii pot să învețe și să crească împreună, într-o comunitate bazată pe acceptare și prietenie.

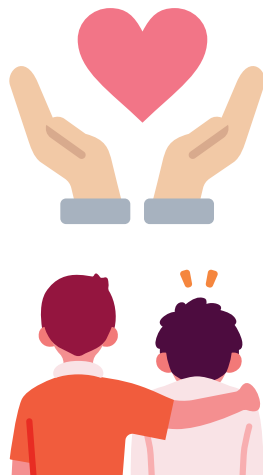
## 3. Stigmatizare

### Pălăria empatiei

**Obiectiv:** Să dezvolte empatia și să ajute elevii să înțeleagă cum este să fii în pielea unui coleg cu dizabilități, pentru a preveni stigmatizarea.

**Instrucțiuni:** Elevii primesc pălării de hârtie pe care scrie un scenariu diferit (de exemplu: „Nu pot merge foarte repede”, „Nu pot vedea bine tabla”, „Sunt anxios când sunt mulți oameni în jur”). Copiii vor discuta în perechi despre cum s-ar simți în acea situație și ce ar face dacă ar fi în pielea celui coleg.

**Discuție:** Ce am învățat despre cum să fim mai atenți și mai empatici cu ceilalți? Ce putem face pentru a ajuta colegii noștri care se confruntă cu dificultăți?



## 4. Limbajul contează

Vom analiza de exemple de fraze și comportamente, identificând cum limbajul poate influența atitudinile și cum elevii pot adopta un limbaj pozitiv și incluziv în interacțiunile zilnice.

Limbajul pe care îl folosim joacă un rol esențial în formarea atitudinilor față de cei din jur, mai ales când vine vorba de persoane cu dizabilități sau alte vulnerabilități.



### Limbaj negativ

Nu poate să facă asta, pentru că are o dizabilitate.

E diferit, mai bine să nu-l includem.

Lasă-l, e bolnav!

Oricum nu va înțelege nimic.

Trebuie să ai răbdare cu el, săracu'.



### Comportamente negative

Ignorarea unei persoane cu dizabilități în timpul unei discuții, presupunând că nu poate participa.

Evitarea de a invita copilul cu dizabilități la activități de grup sau jocuri.

Presupunerea că persoana cu dizabilități are nevoie de ajutor constant, fără a întreba mai întâi dacă dorește ajutorul.

## 4. Limbajul contează

### Limbaj pozitiv și incluziv

Ce îți place să faci? Cum te pot ajuta să participi și tu?

Ai nevoie de ceva pentru a te simți mai confortabil?

Fiecare dintre noi are puncte forte și lucruri la care mai trebuie să lucrăm.

Toți suntem diferiți în felul nostru, și asta este un lucru bun.

Poți face orice îți dorești, trebuie doar să găsim modalitatea care ți se potrivește.

### Comportamente pozitive

Implicarea activă a persoanei cu dizabilități în conversații și activități, întrebând direct ce preferințe sau nevoi are.

Tratarea copilului cu dizabilități la fel ca pe ceilalți, fără a pune accentul pe dizabilitatea lui, ci pe talentele și abilitățile sale.

Oferirea de sprijin numai atunci când este solicitat și încurajarea independenței.



## IMPACT

Limbajul și comportamentele care pun accent pe limitări și diferențe creează stigmatizare, inducând ideea că persoana respectivă este inferioară sau incapabilă.

Aceste atitudini pot duce la excludere și izolare, în loc de sprijin și integrare.

De asemenea, folosirea unui ton de milă sau condescendent poate afecta încrederea în sine a persoanei și relațiile cu ceilalți.



Limbajul incluziv și pozitiv pune accentul pe abilități și contribuții, nu pe dizabilități sau limitări.

Acesta încurajează acceptarea și integrarea, creând un mediu în care persoanele cu dizabilități se simt respectate, valorizate și parte din comunitate. Frazele de acest tip oferă un sentiment de apartenență și respect reciproc.



## 4. Limbajul contează

Sfaturi pentru adoptarea unui limbaj pozitiv și incluziv în interacțiunile zilnice

### **Concentrează-te pe persoană, nu pe dizabilitate.**

În loc să spui „un copil autist”, folosește „un copil cu autism”. Astfel, pui accentul pe persoana în sine, nu pe condiția / dizabilitatea sa.



### **Evită cuvintele încărcate emoțional negativ.**

Evită termeni precum „sărac”, „neajutorat” sau „dependent”, și folosește un limbaj care subliniază abilitățile și potențialul.



### **Fii deschis și respectuos.**

Întreabă persoana cu dizabilități cum preferă să fie ajutată sau să i te adresezi, respectând dorințele sale. Nu presupune că știe mai puțin sau că nu poate contribui la o conversație.



### **Educa-te pe tine și pe ceilalți.**

Fii conștient de stereotipurile și prejudecățile existente (ale tale, ale celor din jurul tău) și lucrează activ la eliminarea acestora din limbajul și comportamentul tău. Încurajează-i și pe cei din jur să facă același lucru.



Adoptând un limbaj pozitiv și incluziv, ajutam la construirea unei societăți în care fiecare persoană, indiferent de abilitățile sale, este respectată și valorizată pentru cine este.

## 5. Mesaje de susținere

Fiecare copil va crea un mesaj pentru un coleg / o persoană cu dizabilități, încurajând incluziunea și prietenia, pe care le vom expune într-un colț special din clasă (de exemplu: „Ești special!”, „Îmi place să lucrăm împreună!”).

**Obiectiv:** Să consolideze ideea de incluziune și colaborare între toți elevii.

**Discuție:** Ce înseamnă pentru voi aceste mesaje? Cum putem construi acțiuni de prietenie în viața de zi cu zi?



## 6. Concluzie și discuții

Promisiunea clasei

**Obiectiv:** Să consolideze angajamentul

față de prevenirea stigmatizării și sprijinirea colegilor vulnerabili.

**Instrucțiuni:** Elevii, împreună cu educatorii, vor crea o promisiune comună (scrisă pe un poster mare) în care își asumă să fie prietenoși, incluzivi și să sprijine colegii care au nevoie de ajutor. Fiecare elev își va pune amprenta pe poster pentru a semna promisiunea.

Fiecare copil este invitat să împărtășească un lucru pe care l-a învățat și pe care vrea să-l aplice în relația cu colegii.

## 7. Evaluare și pași următori

Fișă de feedback simplificată:

elevii vor colora un smiley face care reflectă cum s-au simțit în timpul atelierului.



Materiale pentru acasă:

Fiecare elev va primi o fișă cu întrebări de reflecție pentru acasă, pe care o poate discuta cu părinții sau profesorii lor (ex. „Cum poți ajuta un coleg care se simte trist sau exclus?”).



# Fișă de lucru: emoții, stigmatizare și incluziune

1. Cum te simți atunci când ești trist sau exclus dintr-o activitate?

Discută cu părinții sau profesorii despre un moment în care te-ai simțit trist sau lăsat pe dinafară. Ce ai fi vrut să facă ceilalți pentru a te ajuta să te simți mai bine?



2. Cum poți ajuta un coleg care se simte trist sau exclus?

Gândește-te la modalități prin care ai putea să ajuți un coleg care pare singur sau trist. Ce cuvinte frumoase i-ai putea spune? Ce activități ați putea face împreună?



3. Ai avut vreodată un coleg sau prieten cu o dizabilitate? Cum a fost relația voastră?

Povestește despre o experiență cu un coleg sau prieten care are o dizabilitate. Cum v-ați jucat sau învățat împreună? Ce lucruri interesante ai descoperit despre el sau ea?



4. De ce crezi că unii copii ajung să fie excluși sau stigmatizați?

Gândește-te la motivele pentru care unii copii sunt lăsați deoparte sau tratați diferit. Ce putem face fiecare dintre noi pentru a schimba această situație?

5. Cum te-ai simți dacă ai avea o dizabilitate și ceilalți te-ar ignora?

Imaginează-ți cum ar fi să ai o dizabilitate și să fii ignorat de colegi. Cum ai vrea să fii tratat? Ce ar trebui să facă ceilalți pentru a te include în activitățile lor?



6. Cum putem crea o școală în care toți copiii să se simtă incluși și apreciați?

Discută cu părinții sau profesorii despre lucrurile care ar putea fi făcute în școala ta pentru ca toți copiii, indiferent de abilități, să se simtă bineveniți și respectați.

7. Cum îți poți exprima mai bine emoțiile atunci când te simți frustrat, supărat sau trist?

Vorbește despre modurile în care îți poți exprima emoțiile atunci când ai o zi grea. Ce ai putea face pentru a te simți mai bine? Cui i-ai putea cere ajutorul?



8. Cum ai putea fi un prieten mai bun pentru cineva care are dificultăți de învățare sau de comunicare?

Gândește-te la un coleg care are dificultăți de învățare sau de comunicare. Cum ai putea să-l ajuți să înțeleagă mai bine lecțiile sau să se simtă inclus în jocuri?

9. Ce ai învățat nou despre cum să recunoști și să gestionezi propriile emoții?

Gândește-te la ce ai învățat despre emoțiile tale. Cum le poți recunoaște mai bine și cum te pot ajuta să fii un prieten mai bun și mai empatic?



10. Ce ar putea învăța ceilalți de la tine despre prietenie și respect?

Fiecare dintre noi are ceva valoros de împărtășit. Ce ar putea învăța colegii tăi de la tine despre cum să fii un prieten bun, respectuos și deschis față de ceilalți?

**Instrucțiuni:** Scrie răspunsurile tale pe această fișă și discută-le cu părinții sau profesorii. Este important să ne preocupăm cu toții de modul în care putem contribui, fiecare în parte, la crearea unei școli mai incluzive și prietenoase!

Îți mulțumim pentru că te gândești la cum poți face din școala ta un loc mai frumos pentru toți colegii! Împreună putem face diferența!



The image features a central white rounded rectangle on a dark green background. Ten hands of various colors and styles (including rings, watches, and different sleeve patterns) are reaching towards the center from all directions. The hands are arranged in a circle around the text. The text is in a gold, serif font. There are decorative floral elements on the left and right sides of the white rectangle.

# ATELIER ÎNȚELEGEREA , INCLUZIUNII SOCIALE

---

IMPORTANTA  
ACCEPTĂRII ȘI RESPECTĂRII  
TUTUROR PERSOANELOR,  
INDIFERENT DE DIFERENȚE.

# Partea 1: Ce este incluziunea socială?

Exercițiu introductiv: cercul prieteniei

**Instrucțiuni:** Toți elevii se așază în cerc și fiecare spune câte un lucru care îl face diferit (de exemplu: „Am părul creț”, „Îmi plac sporturile”, „Port ochelari”, „Sunt foarte înalt”).

**Scop:** Discutați despre cum fiecare are ceva unic, dar toate aceste diferențe fac cercul mai interesant și mai bogat.

**Întrebări** pentru discuție:

- Cum v-ați simți dacă cineva ar fi exclus din cerc pentru că este diferit?
- De ce e important să includem pe toată lumea, chiar dacă avem diferențe?



# Partea 2: Ce înseamnă să fii inclus?

Exercițiu: Împreună suntem mai buni

**Citește** povestea de mai jos (sau spune-o în propriile cuvinte):

*Toți copiii așteptau cu nerăbdare pauza mare, când se vor juca pe terenul de sport. Printre ei era și Ana, o fetiță nou-venită în clasă. Ana era diferită de ceilalți copii: se deplasa cu ajutorul unui baston alb, pentru că avea o dizabilitate de vedere.*

*Deși Ana era foarte isteată și prietenoasă, mulți copii se fereau să se joace cu ea, nu pentru că nu o plăceau, ci pentru că nu știau cum. Ei credeau că Ana nu poate participa la jocurile lor și că era mai bine să o lase singură, ca să nu o incomodeze. Ana zâmbea mereu și își dorea să se alăture colegilor ei, dar se simțea deseori izolată, pentru că nimeni nu o invita să participe la joacă.*

*Într-o zi, învățătoarea lor a observat că ea stătea mereu deoparte și a hotărât să schimbe lucrurile. În timpul orei de dirigenție, le-a povestit copiilor despre puterea prieteniei și despre cum fiecare dintre ei, indiferent de abilități, are ceva unic și valoros de oferit.*

*- Copii, v-ați gândit vreodată că fiecare dintre noi are abilități diferite? Unii sunt buni la alergat, alții la desen, iar unii sunt grozavi la jocuri de echipă. Ana, de exemplu, are o abilitate specială. Deși nu vede la fel ca noi, are un simț al auzului foarte dezvoltat și poate recunoaște sunetele din natură mai bine decât oricine altcineva din clasă. Ați putea învăța multe de la ea, așa cum și ea poate învăța de la voi.*

*Curioși, copiii au început să o privească pe Ana altfel. În pauza mare, Maria s-a apropiat de Ana și i-a spus:*

*- Vrei să te joci cu noi? Ne gândeam să inventăm un joc nou, unde toți putem să participăm!*

*Ana a fost surprinsă, dar încântată de propunerea Mariei.*

*-Sigur! Mi-ar plăcea foarte mult!, a răspuns ea.*



Copiii au început să se gândească la un joc unde Ana să se poată distra la fel ca toți ceilalți. Și atunci, Mihai, a venit cu o idee:

- Ce-ar fi să jucăm „vânătoarea sunetelor”? Fiecare dintre noi va scoate un sunet diferit, iar Ana va trebui să ghicească cine a făcut acel sunet. După aceea, ea poate să inventeze niște sunete pentru noi!

Toți copiii au fost de acord, iar jocul a început. Ana a ascultat atent fiecare sunet, identificându-l cu precizie și râzând împreună cu colegii ei. Apoi, le-a propus să imite sunetele pe care le auzea în natură – vântul printre frunze, ciripitul păsărilor, picăturile de ploaie. Curând, terenul de joacă s-a umplut de sunete creative, iar Ana, pentru prima dată, s-a simțit complet integrată și fericită.

Pe măsură ce zilele treceau, copiii din clasa Anei au învățat ceva important: fiecare dintre ei are puncte tari și puncte slabe, dar atunci când se unesc și se sprijină reciproc, sunt mai buni împreună. Au început să o includă pe Ana în toate activitățile lor, iar Ana, la rândul ei, le-a arătat cât de multe lucruri se pot face atunci când toată lumea este implicată.

#### **Morala :**

Fiecare copil, indiferent de abilitățile sale, poate aduce ceva valoros într-o echipă sau într-o prietenie. Împreună, cu empatie și deschidere, suntem mai buni, mai puternici și mai uniți. Învăță să-i accepți și să-i sprijini pe cei din jurul tău, și vei descoperi că diversitatea ne face viața mai frumoasă și mai plină de aventuri.



#### **Discuție:**

Ce s-ar fi întâmplat dacă Ana nu ar fi fost invitată să joace? Cum au ajutat colegii lui Ana să o includă? Ce putem face noi pentru a-i ajuta pe cei care se simt singuri?

## Partea 3: Înțelegerea diferențelor și respectul reciproc

### **Discutați** despre tipurile de diferențe:

Fiecare elev este invitat să împărtășească o diferență vizibilă (de exemplu: culoarea părului, purtarea ochelarilor) sau invizibilă (ceva ce nu putem vedea la prima vedere, cum ar fi faptul că îi este frică de câini).



### **Întrebări** pentru discuție:

- Este important să respectăm și diferențele pe care nu le putem vedea?
- Cum putem arăta respect pentru colegii care au nevoi diferite (de exemplu: ajutând un coleg care are dificultăți la citire, fiind răbdători cu un coleg care are nevoie de mai mult timp pentru a răspunde)?



# Partea 4: Cum putem crea o clasă inclusivă?

## Ce facem pentru a include pe toată lumea?

**Scriere creativă:** Elevii sunt împărțiți în grupuri și primesc o foaie mare de hârtie. Fiecare grup trebuie să deseneze sau să scrie cum pot face ca sala de clasă sau locul de joacă să fie mai incluziv pentru toți colegii, indiferent de abilități, interese sau alte diferențe.

### Discuție:

- Ce idei creative ați avut pentru a vă asigura că toți colegii se simt incluși?
- Cum arată o „clasă prietenoasă” pentru toată lumea?

## Ideii, sugestii

### Sala de clasă

#### 1. Adaptarea mobilierului

Birouri ajustabile sau scaune confortabile pentru elevii care au nevoie de un sprijin special pentru spate sau care folosesc un scaun cu roțile, în funcție de nevoile fiecărui coleg.

#### 2. Materiale educaționale accesibile

Cărți cu font mare pentru colegii cu probleme de vedere sau table interactive care pot afișa texte și imagini mai clar.

#### 3. Echipe de ajutor

Elevi lucrând în perechi, unde un elev îl ajută pe celălalt cu anumite sarcini, teme sau proiecte.

#### 4. Zonă liniștită de relaxare

O zonă specială în clasă cu perne moi, unde elevii pot merge pentru câteva minute de liniște dacă se simt copleșiți, un colț liniștit în clasă.

#### 5. Acces la tehnologii ajutătoare

Tablete sau laptopuri pentru elevii care au dificultăți de scriere de mână sau calculatoare pentru colegii care au nevoie să scrie mai ușor.

### Locul de joacă

1. Jocuri incluzive, unde toată lumea poate participa, indiferent de abilități fizice. Selecție de jocuri la care toți copiii pot participa.

#### 2. Rampe de acces

O rampă care duce la echipamentele de joacă, astfel încât copiii care folosesc scaunul cu roțile să poată participa.

#### 3. Reguli de respectare și colaborare

Copiii stau în cerc, discutând înainte de a începe jocurile, pentru a se asigura că toată lumea este de acord cu regulile și că acestea corecte pentru toți.

#### 4. Spații de joacă sigure și adaptate

Leagăne și echipamente de joacă adaptate pentru copii cu dificultăți de echilibru sau cu mobilitate redusă, care pot fi folosite de oricine, indiferent dacă pot alerga sau nu.

#### 5. Zonă de joacă senzorială

O zonă de joacă specială cu texturi diferite (nisip, pietre moi, iarbă) și sunete plăcute (clopoței, fântâni), unde copiii să exploreze diferite sunete și texturi.



### Comportament și atitudini

1. Fiecare este invitat la joacă: copiii îl cheamă pe un colegul care stă singur pe margine să li se alăture în joc.

2. Respect pentru diferențe: copiii discută și ascultă opiniile fiecărui coleg, respectă faptul că unii colegii au interese și preferințe diferite.

3. Zile tematice incluzive: o zi tematică de sport unde se fac activități la care toți copiii pot participa, indiferent de abilități, inclusiv o zi cu jocuri adaptate."

4. Învățare și încurajare reciprocă: elevii își încurajează colegii la un joc sau la o activitate, sunt acolo pentru a ajuta.

5. Fără etichete și porecle: un copil este apărat de colegii săi atunci când cineva îl poreclește, nu folosim porecle sau etichete care pot răni sentimentele colegilor noștri.

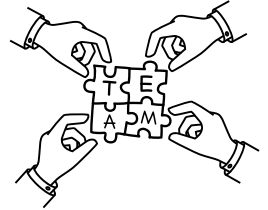
# Partea 5: Jocuri și activități pentru încurajarea incluziunii

## Exercițiu: Toți contăm

**Instrucțiuni:** Elevii formează echipe și fiecare echipă primește o provocare (de exemplu: construirea unui turn din cuburi sau desenarea unui peisaj). Fiecare membru al echipei trebuie să contribuie, dar cu o mică provocare: unii elevi vor trebui să folosească doar o mână, unii nu pot vorbi, iar alții trebuie să dea instrucțiuni.

### Întrebări de reflecție:

- Cum a fost să lucrezi împreună, chiar și cu provocări?
- Ce ai învățat despre includerea tuturor în activitate, chiar dacă au abilități diferite?



# Partea 6: Folosirea unui limbaj pozitiv și respectuos

## Exercițiu: Cuvinte care construiesc, nu care rănesc

**Discuție:** În grupuri mici, elevii fac două liste. Pe una, scriu cuvinte care îi fac pe oameni să se simtă bine (de exemplu: „bun”, „inteligent”, „prietenos”). Pe cealaltă, scriu cuvinte care ar putea răni pe cineva (de exemplu: „prost”, „leneș”, „urât”).

### Întrebări pentru discuție:

- Cum te fac să te simți cuvintele din prima listă?
- De ce ar trebui să evităm să folosim cuvinte din a doua listă?
- Cum ne putem ajuta să fim mai buni unii cu ceilalți prin ceea ce spunem?

**Concluzie:** Împreună suntem mai puternici.

### Mesaj final:

Incluziunea socială începe cu noi. Fiecare dintre noi are puterea de a face pe cineva să se simtă binevenit și acceptat. Prin mici gesturi de prietenie, prin utilizarea unui limbaj pozitiv și prin respectul față de toți colegii noștri, putem crea o comunitate școlară în care nimeni nu este lăsat pe dinafară.

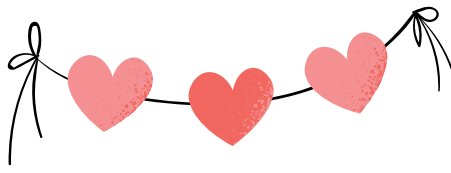


# RESPECT



### Întrebări finale:

- Ce ai învățat despre incluziune?
- Cum vei acționa diferit de acum înainte pentru a fi mai inclusiv/ă?

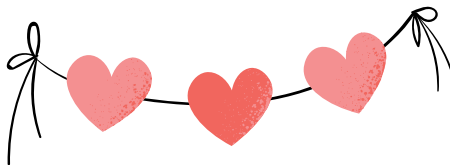


# Concluzie

Promovarea incluziunii în școli este esențială pentru a crea un mediu primitor și de sprijin pentru toți elevii, indiferent de trecutul, abilitățile sau diferențele lor. Un elev cu dizabilități este privit diferit de către:

- Ceilalți elevi din clasă
- Comunitate
- Familie / îngrijitori
- Frați și surori
- Profesori, învățători
- Profesori de educație specială
- Părinții celorlalți elevi din clasă
- Administrația școlii
- Specialiști: profesori de artă, de gimnastică sau de muzică
- Alți elevi cu dizabilități.





# Aspecte esențiale

ale educației incluzive pentru copiii cu dizabilități în școlile de masă

## 1. Evaluarea individuală:

Fiecare copil cu dizabilități ar trebui să fie evaluat individual pentru a identifica nevoile sale specifice și a dezvolta un plan de învățare personalizat.

## 3. Resurse adecvate:

Asigurarea accesului la resurse adecvate este esențială. Aceasta poate include echipamente speciale, tehnologie asistivă și personal de sprijin, cum ar fi asistenți personali sau profesori de sprijin.

## 5. Includerea socială:

Educația incluzivă nu se referă doar la aspectele academice, ci și la includerea socială a copiilor cu dizabilități. Aceasta poate implica activități extrașcolare, proiecte de grup și alte oportunități de interacțiune socială.

## 7. Sensibilizare și acceptare:

Comunitatea școlară și elevii trebuie să fie educați cu privire la diversitate și să fie încurajați să accepte și să sprijine colegii cu dizabilități.

## 8. Accesibilitatea fizică:

Infrastructura școlară ar trebui să fie proiectată pentru a oferi acces facil copiilor cu diverse nevoi fizice.

## 2. Adaptarea curriculumului:

Curriculumul școlar ar trebui să fie adaptat pentru a se potrivi nevoilor diverse ale elevilor. Acest lucru poate implica modificarea materialelor didactice, oferirea de suport suplimentar sau furnizarea de alternative pentru evaluările standardizate.

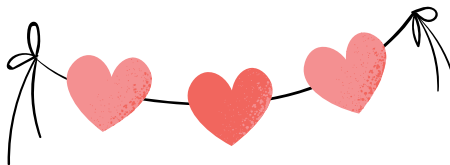
## 4. Formare pentru cadrele didactice:

Profesorii și personalul școlar trebuie să primească formare adecvată pentru a gestiona și sprijini nevoile copiilor cu dizabilități. Aceasta poate include strategii de predare adaptate, abordări diferite de evaluare și tehnici de gestionare a comportamentului.

## 6. Participarea părinților:

Implicarea părinților este crucială în susținerea succesului educației incluzive. Comunicarea regulată între părinți și cadrele didactice poate contribui la dezvoltarea unui mediu de învățare susținător.

În concluzie, educația incluzivă pentru copiii cu dizabilități în școlile de masă presupune o abordare comprehensivă și colaborativă pentru a asigura că toți copiii au acces la o educație de calitate. Este un efort continuu care implică atât resurse materiale, cât și angajamentul comunității școlare.



# Strategii și practici

pe care școlile le pot adopta pentru a promova incluziunea socială

## **Sensibilizare și educație:**

Organizarea de programe de formare pentru personalul didactic și non-didactic pentru a crește conștientizarea asupra diversității și a nevoilor speciale ale elevilor. Integrarea materialelor educaționale care promovează toleranța și respectul reciproc în curriculum.

## **Activități de grup:**

Organizarea de activități și proiecte care promovează colaborarea și interacțiunea între elevi. Favorizarea formării grupurilor mixte pentru proiecte, astfel încât elevii să lucreze cu colegi diferiți.

## **Srijin pentru elevii cu dizabilități:**

Asigurarea accesului la facilități și resurse pentru elevii cu nevoi speciale. Implementarea de strategii de învățare individualizate pentru a se adapta la nevoile specifice ale fiecărui elev.

## **Comunicare deschisă:**

Promovarea unei comunicări deschise între elevi, părinți și cadrele didactice. Crearea unui mediu în care elevii se simt în siguranță să-și exprime ideile și gândurile.

## **Monitorizare și evaluare constantă:**

Monitorizarea continuă a dinamicii sociale în școală și intervenția rapidă în cazul apariției problemelor.

Colectarea feedback-ului de la elevi, părinți și personalul didactic pentru a îmbunătăți practicile existente.

## **Programe de mentorat:**

Implementarea unor programe de mentorat în care elevii mai în vârstă sau cu experiență îi ajută și îi îndrumă pe cei mai tineri sau mai puțin experimentați.

## **Evenimente culturale și sociale:**

Organizarea de evenimente culturale și sociale care să susțină diversitatea din toate punctele de vedere, inclusiv includerea în curriculum a informațiilor despre diferite culturi și tradiții pentru a îmbogăți perspectiva elevilor.

## **Politici anti-bullying:**

Implementarea politicii de toleranță zero față de bullying. Crearea unui climat școlar în care elevii se simt confortabil să raporteze comportamente inadecvate.

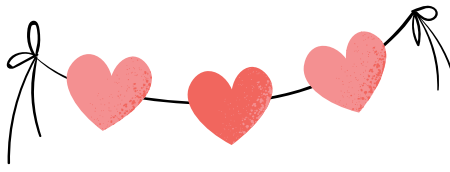
## **Grupuri de sprijin:**

Înființarea grupurilor de sprijin pentru elevi care se confruntă cu probleme specifice, precum stresul, anxietatea sau dificultățile de adaptare.

## **Promovarea responsabilității individuale:**

Încurajarea fiecărui elev să își asume responsabilitatea pentru propriul comportament și să contribuie la un mediu pozitiv.

Prin implementarea acestor strategii, școlile pot crea un mediu mai incluziv, în care toți elevii se simt acceptați și sprijiniți în dezvoltarea lor personală și academică.



# Convenția ONU privind drepturile copiilor cu dizabilități

## aspecte cheie

**Nediscriminare:** Convenția subliniază principiul nediscriminării, conform căruia copiii cu dizabilități nu trebuie să fie discriminați pe baza dizabilității lor. Aceasta se aplică în toate domeniile vieții, inclusiv educația, sănătatea și participarea în comunitate.

**Acces la sănătate și servicii sociale:** Convenția prevede accesul la servicii de sănătate și servicii sociale adecvate pentru copiii cu dizabilități, astfel încât să poată duce o viață independentă și să participe pe deplin la societate.

**Luarea în considerare a nevoilor individuale:** Convenția subliniază importanța abordării personalizate a nevoilor copiilor cu dizabilități. Nu există o soluție unică pentru toți; fiecare copil are nevoi individuale care trebuie luate în considerare.

**Implementarea și monitorizarea:** Statele părți ale Convenției sunt responsabile de implementarea acesteia și de asigurarea că drepturile copiilor cu dizabilități sunt respectate. Monitorizarea și raportarea sunt esențiale pentru a evalua progresul și pentru a face ajustări în politicile și practicile existente.

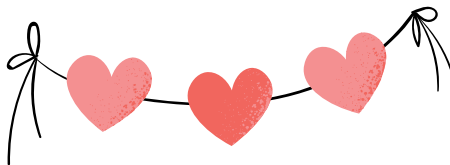
**Dreptul la educație inclusivă:** Copiii cu dizabilități au dreptul la educație de calitate și accesibilă, care să îi includă în învățământul general, în măsura posibilului. Aceasta implică adaptarea curriculumului, furnizarea de sprijin și resurse adecvate pentru a asigura participarea lor la școală.

**Consultarea copiilor:** Convenția promovează implicarea copiilor cu dizabilități în deciziile care îi privesc și în dezvoltarea politicilor și serviciilor destinate lor. Este important să li se ofere posibilitatea de a-și exprima opinia și de a fi auziți.

**Promovarea conștientizării și schimbarea atitudinilor:** Convenția încurajează promovarea conștientizării cu privire la drepturile și nevoile copiilor cu dizabilități și schimbarea atitudinilor discriminatorii față de aceștia în societate.

Convenția Națiunilor Unite privind drepturile copiilor cu dizabilități reprezintă un cadru important pentru asigurarea incluziunii și protejarea drepturilor acestor copii în societate.

Statele părți ale Convenției au responsabilitatea de a se asigura că aceste drepturi sunt respectate și promovate în mod corespunzător.



Legislația actuală garantează copiilor cu dizabilități dreptul de a participa în școlile de masă, însă multiple bariere (fizice, informaționale și atitudinale) limitează acest acces. Din această cauză, nu doar copiii cu dizabilități sunt afectați, ci întreaga comunitate.

Lipsa incluziunii perpetuează stereotipurii și împiedică o interacțiune naturală și autentică între copii.

Segregarea poate duce la stigmatizare, bullying și excludere, iar dezvoltarea unui limbaj pozitiv și incluziv este esențială pentru schimbarea acestui status quo. La acest scop își propune să contribuie prezentul instrument de lucru.

# EDUCAȚIE FĂRĂ BARIERE

Convenția ONU pentru Drepturile Persoanelor cu Dizabilități include un principiu: **Nimic despre noi, fără noi**, principiu conceput pentru a ne asigura că persoanele cu dizabilități sunt incluse în luarea oricăror decizii, acțiuni și programe care le privesc.

Copiii cu anumite deficiențe nu sunt neapărat limitați să facă anumite activități, lipsa accesibilității (fizice, informaționale, senzoriale) fiind cea care creează bariere de participare la viața comunității.

## Fundația de Abilitare Speranța

este o organizație non-guvernamentală, furnizor acreditat de servicii sociale, cu 32 de ani de experiență în sprijinul persoanelor cu dizabilități și al familiilor lor, contribuind la incluziunea lor socială și la creșterea calității vieții lor, precum și la schimbarea atitudinii și mentalității față de acestea.

Începând cu 2019, prin programul UnLoc, oferă servicii sociale licențiate în sprijinul adulților cu diferite tipuri de dizabilități, instituționalizați sau în risc de (re)instituționalizare. UnLoc promovează traiul independent, în comunitate, ca un drept fundamental al omului și alternativă la instituționalizare. Scopul UnLoc: îmbunătățirea calității vieții persoanelor cu dizabilități și asigurarea participării lor în comunitate și pe piața muncii.

## Fundația Alber

Fundația Alber face parte din grupul Alber Holding. A luat naștere în Arad, în toamna anului 2017, pornind la drum împreună cu o echipă entuziastă, cu experiență în domeniul ONG, profesionistă și dornică de cât mai multe fapte bune. Doriința fundației este aceea de a returna comunității din care face parte cât mai multă energie pozitivă, dar și resurse financiare care să contribuie la creșterea calității vieții semenilor noștri, motivați de bucuria de a da. Ne preocupăm continuu transparența în toate acțiunile pe care le întreprindem, dar și obiectivitatea în acordarea finanțărilor.

## City of Mara

Suntem parte dintr-o familie de companii care dezvoltă locuințele viitorului. Construim comunități și dăm valoare orașelor din România, prin proiectele realizate sau în dezvoltare în Timișoara ([www.cityofmara.ro](http://www.cityofmara.ro)).

Relațiile solide cu partenerii (bănci solide, furnizori de materiale, companii de consultanță) ne creează avantaje competitive pe care le transferăm mai departe clienților noștri.

Într-o lume dinamică și tumultuoasă a construcțiilor, noi am reușit să fim stâncă sigură pe care clienții și partenerii se pot baza.